

## Inhoud

Inleiding.....	1
Voor de 1 <sup>e</sup> maal een geautomatiseerde installatie King cliënt instellen .....	2
a. Voorbereiding .....	2
b. Klaarzetten King cliënt installatie – bij elke Update uit te voeren.....	4
c. Groepsbeleidsregels voor geautomatiseerde King cliënt installatie .....	4
Update klaarzetten voor King Cliënt, indien al eerder automatisch geïnstalleerd is. ....	6
Tips.....	7

## Inleiding

Vanaf release 5.53 kunt u de installatie van King cliënts geautomatiseerd op de werkstations in uw netwerk uitvoeren.

**Voor het inrichten en uitvoeren van deze Push-installatie dient u te beschikken over ervaring met Windows Server, Active Directory en Group Policy Management.**

De handleiding is bedoeld voor een Windows domein server 2012 R2, maar is ook toepasbaar voor oudere versies van Windows Server. Volg onderstaand stappenplan nauwgezet, zodat u bij eventuele problemen deze stappen terug kunt draaien.

- Er wordt uitgegaan van een Nederlandse of Engelse versie van Windows Server 2012 R2. De termen zullen in beide talen benoemd worden. Eerst in het Nederlands en daarna tussen haakjes en in italic in het Engels.
- Er wordt tevens van uitgegaan dat de werkzaamheden aan de domein server worden uitgevoerd na kantooruren, en dat alle werkstations uitstaan.

Zie voor de handleiding om King in een Windows Network te installeren of te updaten onze website: [www.king.eu/downloads](http://www.king.eu/downloads) > tab Handleidingen.

## Voor de 1<sup>e</sup> maal een geautomatiseerde installatie King cliënt instellen

### a. Voorbereiding

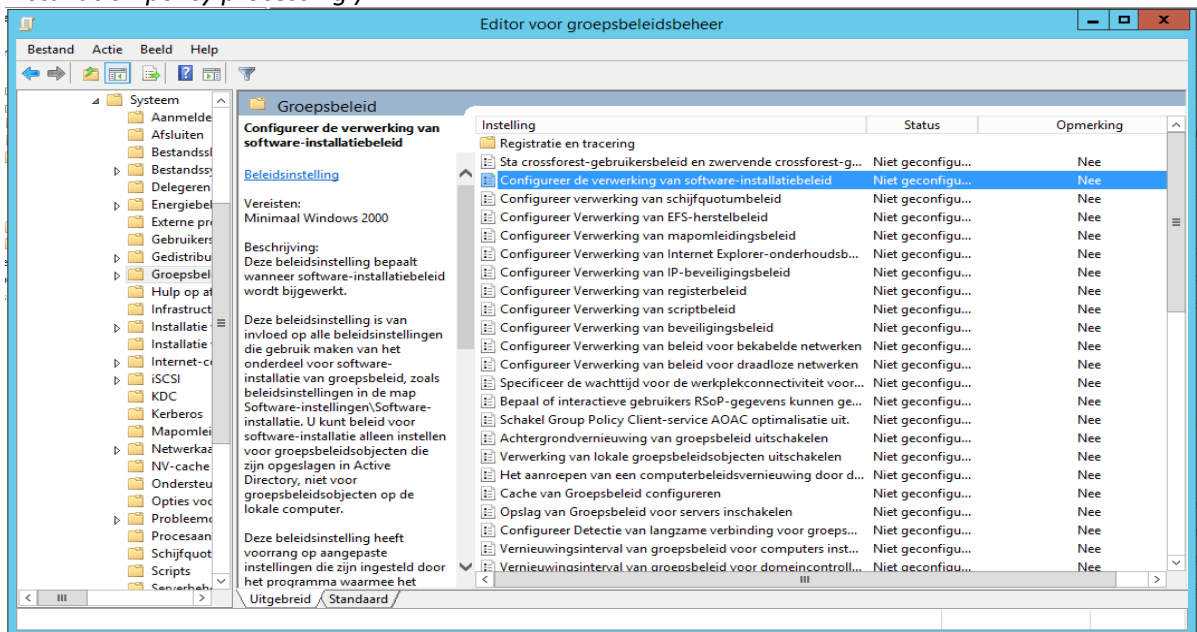
Bij Windows werkt een push-installatie niet out-of-the-box. Hiervoor dienen eerst een aantal wijzigingen te worden doorgevoerd op de werkstations d.m.v. groepsbeleidsbeheer (*group policy management*).

Zijn deze regels doorgevoerd op de werkstations, pas dan kunnen regels voor installatie worden opgevoerd.

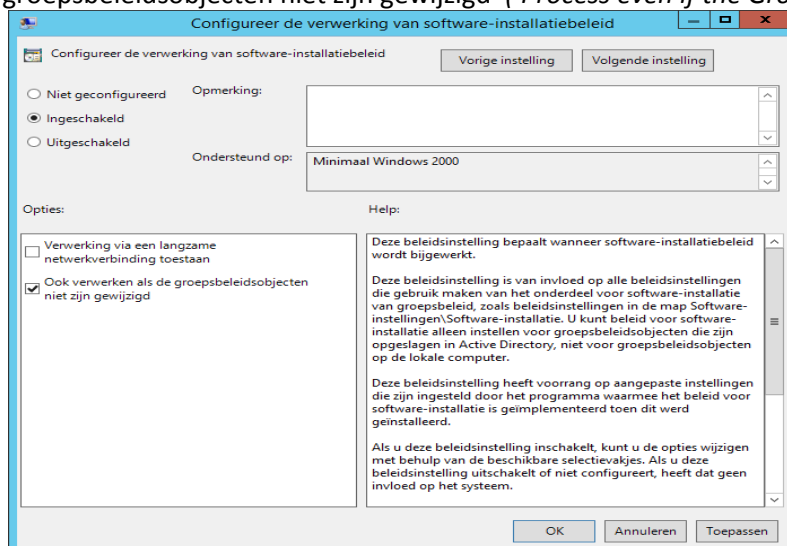
1. Start op de domein server Groepsbeleidsbeheer (*Group policy management*).
2. Maak een nieuw groepsbeleidsobject (*New GPO*) aan voor de Afdeling (*Organizational Unit*) waar je het groepsbeleidsobject (*GPO*) op wilt toepassen. Geef het bijvoorbeeld de naam 'King cliënt Push-installatie'
3. Bewerk (*Edit*) het zojuist aangemaakte groepsbeleidsobject (*Group policy object*).

Ga in de 'Editor voor groepsbeleidsbeheer' (*Group Policy Management Editor*) naar 'Computerconfiguratie > Beleidsregels > Beheersjablonen > Systeem > Groepsbeleid' (*'Computer configuration > Policies > Administrative Templates > System > Group Policy'*)

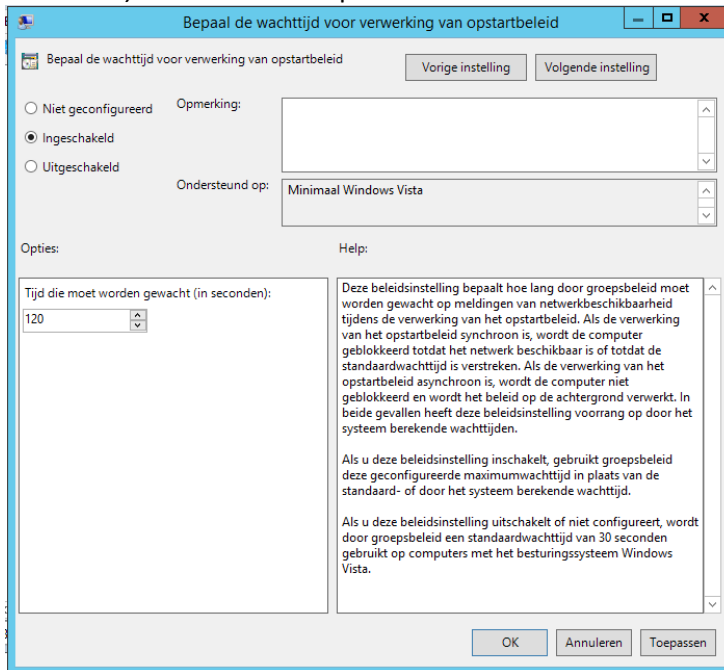
Selecteer de 'Configureer de verwerking van software-installatiebeleid' (*'Configure software Installation policy processing'*).



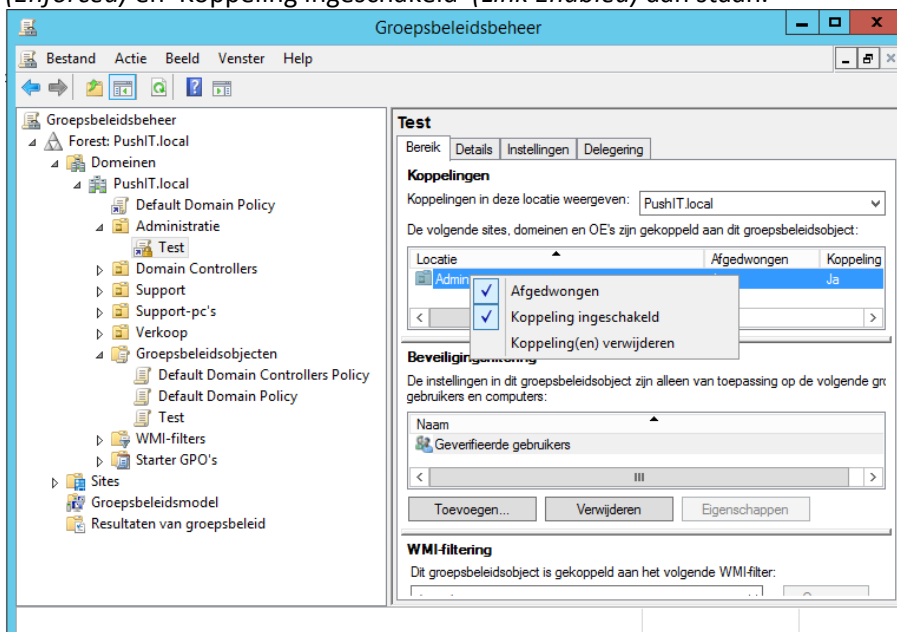
4. Schakel deze beleidsinstelling (*policy setting*) in en zet het vinkje 'Ook verwerken als de groepsbeleidsobjecten niet zijn gewijzigd' (*'Process even if the Group Policy have not changed'*) aan.



5. Schakel 'Vernieuwingsinterval van groepsbeleid voor computers instellen' (*'Set Group Policy refresh interval for computers'*) in en zet de volgende waarden: 1<sup>e</sup> waarde 15 minuten, 2<sup>e</sup> waarde 3 minuten.
6. Schakel 'Bepaal de wachttijd voor verwerking van opstartbeleid' (*'Specify startup policy processing wait time'*) in en stel dit in op 120 seconden.



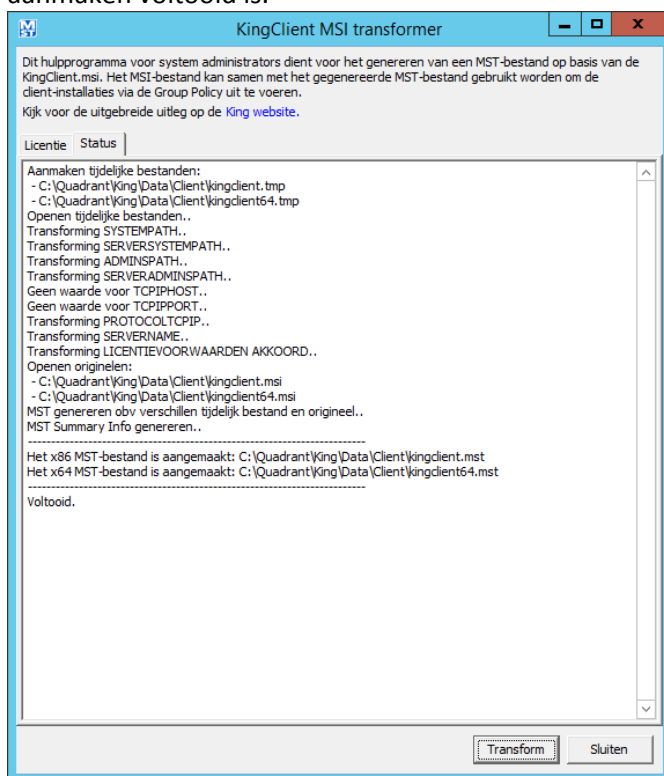
7. Ga in de 'Editor voor groepsbeleidsbeheer' (*Group Policy Management Editor*) naar 'Computerconfiguratie > Beleidsregels > Beheersjablonen > Systeem > Aanmelden' (*'Computer configuration > Policies > Administrative Templates > System > Logon'*) Selecteer daar 'Altijd wachten op het netwerk bij het opstarten van de computer en het aanmelden' (*'Always wait for the network at computer startup and logon'*) en schakel deze beleidsregel aan.
8. Sluit de 'Editor voor groepsbeleidsbeheer' (*Group Policy Management Editor*)
9. Rechtsklik in Groepsbeleidsbeheer (*Group policy management*) op de Afdeling (*Organizational Unit*) waar dit groepsbeleidsobject (*GPO*) op wordt toegepast en zorg dat de vinkjes bij 'Afgedwongen' (*Enforced*) en 'Koppeling ingeschakeld' (*Link Enabled*) aan staan.



Zodra de werkstations die toegewezen zijn aan dit groepsbeleidsobject deze groepsbeleidsregels hebben verwerkt, zijn ze klaar om push-installaties te ontvangen.

### b. Klaarzetten King cliënt installatie – bij elke Update uit te voeren

1. Log in op de server waar de database server van King 5 op is geïnstalleerd.
2. Ga naar de programmatuurmap van King 5 (standaard is de installatie op een 64 bit systeem in map C:\Program Files (x86)\King).
3. Zoek het bestand KingClientMST.exe en kopieer het naar de cliëntinstallatie map (standaard is dit C:\Quadrant\King\Data\Client).
  - Nb. Bij een volgende update moet u de nieuwe KingClientMST.exe kopiëren en overschrijven.
4. Start in de cliëntinstallatie map het programma KingClientMST.exe.
5. Ga akkoord met de King gebruikersovereenkomst en klik op de knop Transform.
6. Nu worden de bestanden kingclient.mst en kingclient64.mst aangemaakt. Klik op Sluiten als het aanmaken voltooid is.



De King 5 cliëntmap is nu klaar voor een geautomatiseerde installatie.

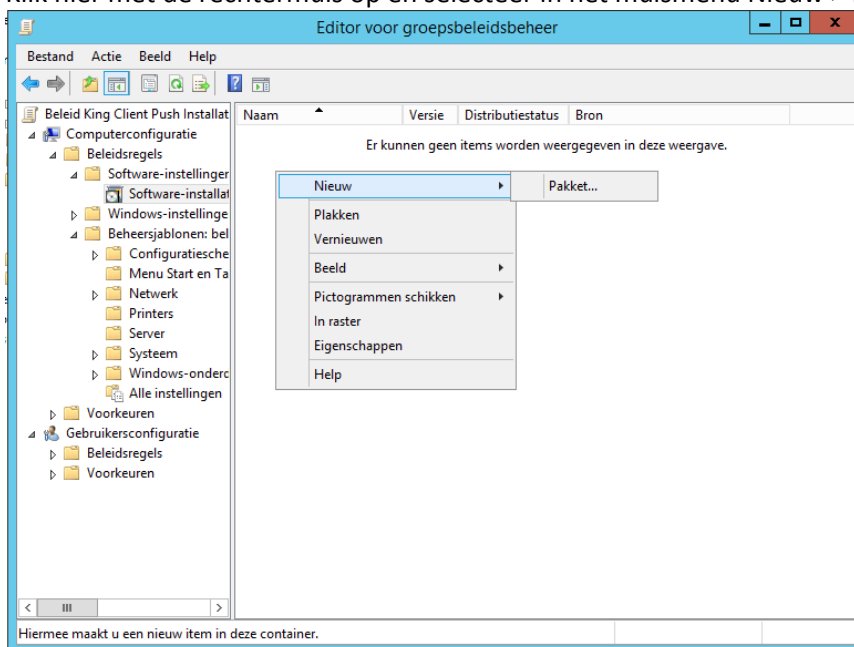
### c. Groepsbeleidsregels voor geautomatiseerde King cliënt installatie

Nu kunnen de groepsbeleidsregels worden toegevoegd om de King 5 cliënt automatisch op de werkstations te installeren. In onderstaande stappen wordt zowel een beleidsregel toegevoegd voor 32 bits machines als 64 bits machines.

Nb. Indien de machines waar de King 5 cliënt op geïnstalleerd moet worden alleen maar 32 bits of 64 bits zijn, dan volstaat het om alleen maar 1 beleidsregel toe te voegen voor de gewenste installatie.

**Let op: Bepaalde onderdelen van deze groepsbeleidsregels kunt u niet meer wijzigen, dus deze dienen meteen correct te worden ingegeven.**

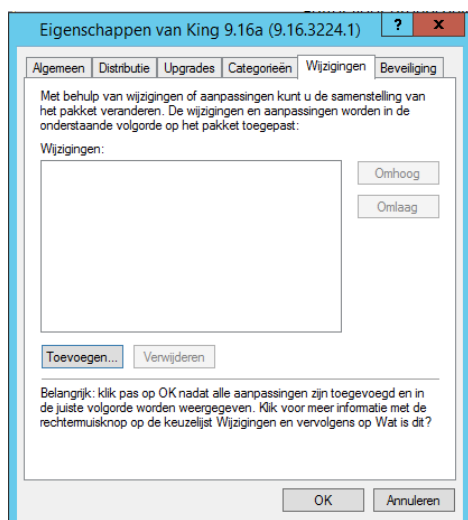
1. Start op de domein server Groepsbeleidsbeheer (*Group policy management*) en selecteer het eerder aangemaakte groepsbeleidsobject (*group policy object*). Kies voor Bewerken (*Edit*).
2. Ga in de 'Editor voor groepsbeleidsbeheer' (*Group Policy Management Editor*) naar Computerconfiguratie > Beleidsregels > Software-instellingen > Software-installatie (*Computer configuration > Policies > Software Settings > Software installation*). Klik hier met de rechtermuis op en selecteer in het muismenu Nieuw > Pakket... (*New > Package...*).



3. Ga in het bestandselectie venster naar de juiste King cliënt map (via het pad zoals de cliënt de programmatuur moet vinden) en selecteer daar kingclient.msi
4. Kies in het venster Software distribueren (*Deploy Software*) voor Geavanceerd (*Advanced*). U komt in het Eigenschappen (*Properties*) venster terecht op tabblad Algemeen (*General*). Kies een duidelijke naam voor deze regel.

Tip: om onderscheid te maken tussen de 32 bits installatie-regel en de 64 bits installatie-regel, kunt u bij deze installatie aan de naam (die voorgesteld wordt) '32bit' toevoegen (en voor de 64 bits installatie '64bit').

5. Klik op tabblad Distributie (*Deployment*) en klik hier op de knop Geavanceerd (*Advanced*).
6. Zet in het venster Geavanceerde distributieopties (*Advanced Deployment Options*) het vinkje voor 'Taal negeren tijdens distributie van dit pakket' (*'Ignore language when deploying this package'*) aan, en zet het vinkje voor 'Deze 32-bits X.86-toepassing beschikbaar maken voor Win64-computers' (*'Make this 32-bit X86 application available to Win64 machines'*) uit. Klik hierna op knop OK.
7. U bent nu terug op tabblad Distributie (*Deployment*). Klik op tabblad Wijzigingen (*Modifications*). Klik op button Toevoegen (*Add*).
8. Ga in het bestandselectie venster naar de King cliënt map en selecteer daar kingclient.mst.
9. U bent nu weer terug op het Wijzigingen (*Modifications*) tabblad. Klik onder in het venster op OK.



- De regel voor de 32 bits installatie voor de King cliënt is gereed.
- 10. Voor de 64 bits installatie: herhaal de stappen 2 t/m 8 : kies in stap 3 voor KingClient64.msi en in stap 8 voor KingClient64.mst
- 11. Sluit de 'Editor voor groepsbeleidsbeheer' (*Group Policy Management Editor*)

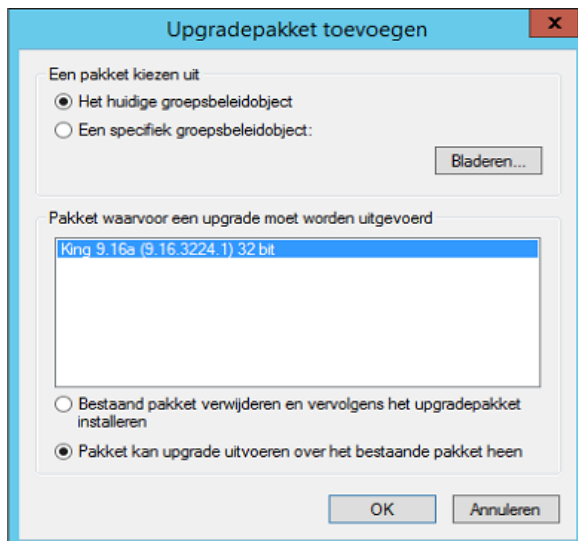
Na het uitvoeren van bovenstaande stappen wordt King automatisch op de machines geïnstalleerd die aan dit Groepsbeleidsobject (*Group Policy Object*) gekoppeld zijn: dus zodra ze de volgende ochtend opstarten.

## Update klaarzetten voor King Cliënt, indien al eerder automatisch geïnstalleerd is.

Voer het volgende uit als de King 5 cliënt geüpdate moet worden en alleen als de King 5 cliënt eerder al automatisch geïnstalleerd is.

Belangrijk: Voer eerst een 'King server update installatie' uit op de machine waar de databaseserver van King draait. Inclusief het converteren van de King database: start de databaseserver en start King: converteer de systeem-database van King en geef de nieuwe licentiegegevens in. Hierna kunt u King weer sluiten.

1. Voer de stappen onder 'b. Klaarzetten King cliënt installatie' uit (zie pag.3).
2. Volg de stappen 1 t/m 9 bij 'c. Groepsbeleidsregels voor geautomatiseerde King cliënt installatie' (zie pag.5).
3. Klik dan bij 'Editor voor groepsbeleidsbeheer' (*Group Policy Management Editor*) op tabblad 'Upgrades' (*Upgrades*). Klik daar op de knop Toevoegen... (*Add...*).
4. Kies in het venster 'Upgradepakket toevoegen' (*Add Upgrade Package*) voor 'Het huidige groepsbeleidsobject' (*Current Group Policy Object – GPO*). Selecteer in het selectievlak voor welk pakket een upgrade moet worden uitgevoerd.
5. Kies voor 'Pakket kan upgrade uitvoeren over het bestaande pakket heen' (*Package can upgrade over the existing package*). Klik op OK



6. U komt nu terug op het tabblad Upgrades (*Upgrades*). In het venster ziet u voor welke installatie de update wordt uitgevoerd. Klik onder in het venster op OK.
7. Voor de 64-bits update: herhaal stappen 3 t/m 6 en kies nu voor het Pakket 64bits.
8. Sluit de 'Editor voor groepsbeleidsbeheer' (*Group Policy Management Editor*)

Na het uitvoeren van bovenstaande stappen wordt King automatisch op de machines geüpdate die aan dit Groepsbeleidsobject (*Group Policy Object*) gekoppeld zijn: dus zodra men de machines de volgende ochtend opstart.

## Tips

- Indien u een nieuw werkstation in de afdeling toevoegt, of indien een bestaand werkstation niet wordt ge-update (de beleidsregels komen niet door), dan dient u de groepsbeleidsregels als volgt te activeren:
  - Open dan een commandprompt en geef in: **GPUPDATE /Force**.
  - Hiermee worden de groepsbeleidsregels geforceerd opgehaald van de server.
  - Opnieuw opstarten indien erom gevraagd wordt.
- Als je door een fout een software pakket regel moet verwijderen, voeg hem daarna opnieuw toe met een andere naam.
  - De oude pakketnaam blijft namelijk bestaan. Er wordt dus niets geïnstalleerd als je de beleidsregel weer installeert met dezelfde naam.